

แบบทดสอบบทที่ 15 ครั้งที่ 2

คำสั่ง จงเลือกคำตอบที่ถูกต้องที่สุดเพียงข้อเดียวแล้ว X ลงในกระดาษคำตอบ

1. สามีภรรยาคนหนึ่งมีลูกตาบอดสีทั้งชายและหญิง ข้อใดกล่าวถูกต้อง
 - ก. สามีตาปกติ ภรรยาตาบอดสี
 - ข. สามีตาปกติ ภรรยาตาปกติ(heterozygous)
 - ค. **สามีตาบอดสี ภรรยาตาปกติแต่มียีนเป็นพาหะ**
 - ง. สามีตาบอดสี ภรรยาตาปกติ(homozygous dominant)

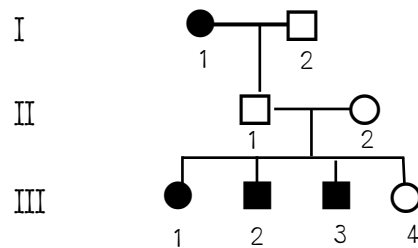
2. หญิงชายคู่หนึ่งตาปกติ แต่มีลูกชายตาบอดสี หญิงชายคู่นี้ควรจะมีจีโนไทป์แบบใดตามลำดับ
 - ก. $X^C X^C$, $X^C Y$
 - ข. **$X^C X^c$, $X^C Y$**
 - ค. $X^C X^C$, $X^c Y$
 - ง. $X^C X^c$, $X^c Y$

3. linked genes ยีนมีโอกาสถูกแยกออกจากกันโดยปรากฏการณ์ใด
 - ก. law of independent assortment
 - ข. law of segregation
 - ค. mutation
 - ง. **crossing over**

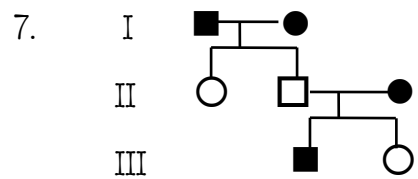
4. การแต่งงานระหว่างชายหญิงคูใดที่จะ **ไม่มีโอกาส** ได้ลูกสาวสีระล้านเลย
 - ก. **ชายสีระล้านกับหญิงสีระล้าน**
 - ข. ชายสีระล้านสมอไร่กับหญิงสีระล้าน
 - ค. ชายสีระล้านสมอไร่กับหญิงสีระล้าน
 - ง. ชายสีระล้านสมอไร่กับหญิงสีระล้านสมอไร่กับ

5. พ่อและแม่ในข้อใดมีโอกาสที่จะมีลูกชายทุกคนตาบอดสีและลูกสาวทุกคนตาปกติ
 - ก. แม่ตาปกติ พ่อตาปกติ
 - ข. **แม่ตาบอดสี พ่อตาปกติ**
 - ค. แม่ตาปกติ พ่อตาบอดสี
 - ง. แม่ตาบอดสี พ่อตาบอดสี

6. จากพงศาวลีคนที่ II-1 และ II-2 มีจีโนไทป์แบบใดตามลำดับ

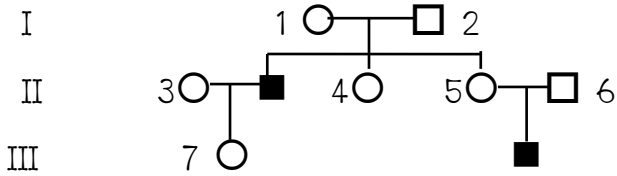


- ก. **Aa, Aa**
- ข. AA, Aa
- ค. $X^A X^a$, $X^a X^a$
- ง. $X^a X^a$, $X^a Y$



- ลักษณะใน pedigree ถูกควบคุมโดย
- ก. **ยีนเด่นบนออโตโซม**
 - ข. ยีนด้อยบนออโตโซม
 - ค. ยีนด้อยบนโครโมโซมเพศ
 - ง. ยีนเด่นบนโครโมโซมเพศ

8. ครอบครัวหนึ่งมีผู้เป็นโรค G-6-P-D อยู่ 2 คน
บุคคลหมายเลขใดบ้างที่เป็นพาหะของโรคนี้ อย่าง
แน่นอน



ก. 1, 2, 3

ข. 2, 3, 4

ค. 1, 4, 5

ง. 1, 5, 7

9. สามารถรยาคนหนึ่งไม่มีใครเป็นสีโม่ฟีเลีย ลูกทั้งชาย
และหญิงก็ไม่เป็น ต่อมาลูกหญิงไปแต่งงานกับชายคน
หนึ่ง หลานชายของสามีรยาคนนี้ตั้งกล่าวเป็นโรค
คนหนึ่ง อีกคนไม่เป็น อยากทราบว่าจีโนไทป์ของสามี
รยาคนนี้ตั้งกล่าวเป็นอย่างไร

(ถ้า X^H ปกติ, X^h เป็นสีโม่ฟีเลีย)

ก. $X^H X^h$ และ $X^H Y$

ข. $X^H X^H$ และ $X^h Y$

ค. $X^h X^h$ และ $X^h Y$

ง. $X^H X^H$ และ $X^H Y$

10. ข้อใดน่าจะมีสาเหตุมาจากยีนด้อยในโครโมโซม X

